

The Abeba logo is displayed in a bold, blue, lowercase sans-serif font. It is positioned at the top center of the image, overlaid on a background photograph of a kitchen. The background shows two chefs in a professional kitchen setting. One chef, in the foreground, is wearing a black shirt and a patterned apron, and is using a large metal strainer to lift a pot from a steaming liquid. The other chef, in the background, is wearing a black shirt and a black cap, and is smiling. The kitchen has stainless steel surfaces and a large range hood.

# abeba

Dein Job. Dein Anspruch.

Dein abeba.

HoReCa und Gastro

## Qualitätsmerkmale: HACCP und DGUV

### HACCP gerechtes Schuhwerk

Durch die Qualitätssicherung gewährleisten wir den Ausschluss von Materialien, die anfällig für Bakterienherde sind.

### DGUV

Zusätzlich zeichnen sich unsere Artikel durch die Zertifizierung nach DGUV 110-002 aus. Ein Schuh ist demnach insbesondere dann küchengeeignet, wenn er:

- Einen ausreichend festen Sitz am Fuß gewährleistet,
- Im vorderen Bereich vollkommen geschlossen ist und einen Fersenhalt aufweist,
- Absätze mit ausreichend großer Auftrittfläche und mäßiger Höhe besitzt,
- Rutschhemmend ausgebildete Sohlen und Absätze aufweist,
- Ein ausgeformtes Fußbett hat, das auch bei hoher Laufleistung die Beanspruchung in erträglichen Grenzen zu halten vermag.

Fragen Sie unser geschultes Personal sowie unsere Fachhändler nach dem passenden Schuhwerk für Ihr Einsatzgebiet.

## Hinweis für den Bereich Küche

Die BGN empfiehlt in Küchen zunehmend das Tragen von geschlossenen Schuhen mit Schutzkappe.

Ob hierfür Berufsschuhe oder Sicherheitsschuhe erforderlich sind, wird im Rahmen der Gefährdungsbeurteilung am jeweiligen Arbeitsplatz festgelegt.



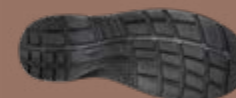
### Warum falsches Schuhwerk zur Arbeitsunfähigkeit führt

Laut dem RKI ist jeder Mitarbeiter in Deutschland pro Jahr durchschnittlich ca. 18 Tage krankgeschrieben. Rund ein Viertel, sind auf Erkrankungen von Muskel und Skelettsystem, sowie falsches Schuhwerk am Arbeitsplatz zurückzuführen. Schätzungen gehen davon aus, dass die Arbeitsunfähigkeit eines Beschäftigten die Unternehmen bis zu 600 € täglich kosten kann.



#### Anatom

- PU-Laufsohle mit TPU Inserts
- Selbstreinigend, Umknickschutz
  - bis Größe 52 erhältlich
  - extra Breit geschnitten



#### x-light

- extra leichte PU-Laufsohle
- Optimierte Dämpfung
- eignet sich super im Bereich Küche (Nasszellbereich)



### x-light

**Art. 711026** (weiß) **711027** (schwarz)

- Größe 35-48
- Mikrofaser
- Stahlkappe
- atmungsaktives Innenfutter mit Silberionen
- auswechselbare Active Comfort Einlegesohle (Art. 351620)
- rutschhemmende PU-Laufsohle



auch als Berufsschuh erhältlich



### x-light

**Art. 711032** (weiß) **711037** (schwarz)

- Größe 35-48
- Glattleder
- Innenfutter mit Silberionen
- Ristbereich mit Gummizug
- auswechselbare Active Comfort Einlegesohle (Art. 351620)
- rutschhemmende PU-Laufsohle



auch als Berufsschuh erhältlich



### x-light

**Art. 711033** (weiß) **711038** (schwarz)

- Größe 35-48
- Glattleder, Reflektorstreifen
- atmungsaktives Innenfutter mit Silberionen
- auswechselbare Active Comfort Einlegesohle (Art. 351610)
- rutschhemmende PU-Laufsohle



auch als Berufsschuh erhältlich



### Classic

**Art. 1001** (weiß) **1011** (schwarz)

- Größe 36-46
- Mikrofaser
- Stahlkappe
- atmungsaktives und feuchtigkeitsabsorbierendes Mikrofaser-Innenfutter
- Ristbereich verstellbar
- rutschhemmende PU-Laufsohle
- Fersenriemen feststehend, verstellbar



### Food Trax

**Art. 5012856** (weiß) **5010856** (schwarz)

- Größe 36-51
- Obermaterial Glattleder
- Innenfutter Gewebe
- auswechselbare, antibakterielle Einlegesohle (Art. 352800)
- metallfrei
- metallfreie Durchtrittssicherheit
- rutschhemmende PU-Laufsohle



### Food Trax

**Art. 5012859** (weiß) **5010859** (schwarz)

- Größe 36-50
- Glattleder, Kunststoffkappe
- metallfrei
- erhöhte Haltbarkeit des Obermaterials
- erhöhte Wasserbeständigkeit
- auswechselbare Einlegesohle (Art. 352800)
- rutschhemmende PU-Laufsohle



### Food Trax

**Art. 5012860** (weiß) **5010860** (schwarz)

- Größe 36-51
- Glattleder, Kunststoffkappe
- metallfrei
- erhöhte Haltbarkeit des Obermaterials
- erhöhte Wasserbeständigkeit
- auswechselbare Einlegesohle (Art. 352800)
- rutschhemmende PU-Laufsohle



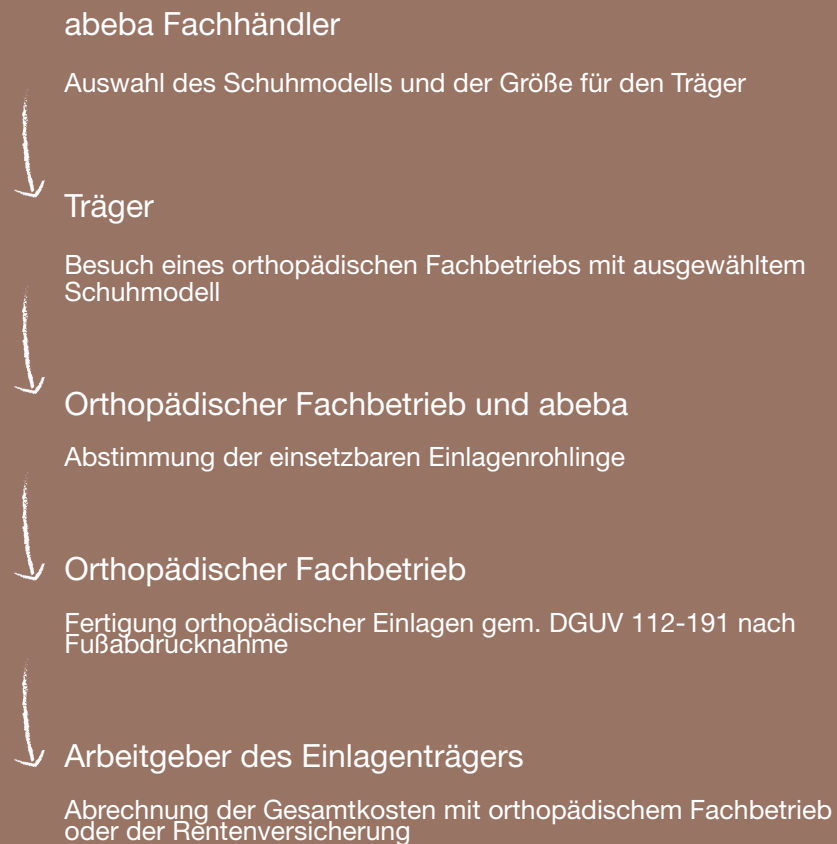
### Anatom

**Art. 2131** (weiß) **2136** (schwarz)

- Größe 36-52
- Mikrofaser
- Stahlkappe
- Innenfutter mit Silberionen
- auswechselbare Active Comfort Einlegesohle (Art. 352320)
- rutschhemmende PU-Laufsohle



## Ablauf zu orthopädischen Einlagen mit abeba



## Pflegeanleitung

### Waschen in der Waschmaschine

- Handwäschesprogramm verwenden
- auswechselbare Einlegesohlen vor dem Waschen entfernen
- weiße Schnürsenkeln aus bunten Schuhen entfernen
- ein Feinwaschmittel verwenden
- KEINEN Weichspüler
- Optional – ein Wäschenetz verwenden

### Trocknen

Schuhe mit Zeitungspapier ausstopfen.

Schuhe zum Trocknen NICHT:

1. in einen Trockner geben
2. in die Sonne stellen
3. auf oder unter einem Heizkörper platzieren

Wir, als Hersteller, empfehlen die Einlegesohle aus hygienischen und gesundheitlichen Gründen alle 6 Monate auszutauschen.

## Piktogramm-Erläuterungen



Dämpfung



Sohlenerhöhung



atmungsaktives Textil





# abeba



**Ihr abeba Fachhändler:**

**WWW.ABEBA.COM**

abeba Spezialschuh-Ausstatter GmbH | Schlackenbergstraße 5 | D-66386 St. Ingbert  
Tel. +49 68 94 / 31 03-100 | Fax +49 68 94 / 30 74  
abeba@abeba.de | [www.abeba.com](http://www.abeba.com)